

COPYRIGHT © Hangzhou EZVIZ Software Co., Ltd. VŠECHNA PRÁVA VYHRAZENA.

Jakékoli a veškeré informace, včetně, mimo jiné, textů, obrázků a grafů, jsou vlastnictvím společnosti Hangzhou EZVIZ Software Co., Ltd. (dále uváděno jako „EZVIZ“). Žádnou část tohoto návodu k obsluze (dále uváděného jako „návod“) ani návod jako celek nelze bez předchozího písemného souhlasu společnosti EZVIZ jakýmkoli způsobem reprodukovat, měnit, překládat ani šířit. Pokud není jinak výslovně uvedeno, společnost EZVIZ neposkytuje ve vztahu k návodu žádné záruky ani ujištění, a to ani výslovně, ani vyplývající.


O tomto manuálu

V návodu jsou obsaženy pokyny k používání a obsluze výrobku. Obrázky, schémata, snímky a veškeré ostatní zde uvedené informace slouží pouze jako popis a vysvětlení. Informace obsažené v tomto návodu podléhají vzhledem k aktualizacím firmwaru nebo z jiných důvodů změnám bez upozornění. Nejnovější verzi naleznete na webových stránkách EZVIZ™ (<http://www.ezviz.com>).

Záznam revizí

Nové vydání - Květen 2026

Uznání ochranných známek

EZVIZ™, ™, a ostatní ochranné známky a loga společnosti EZVIZ jsou vlastnictvím společnosti EZVIZ v různých jurisdikcích. Ostatní níže uvedené ochranné známky a loga jsou vlastnictvím příslušných vlastníků.

Prohlášení o vyloučení odpovědnosti

POISOVANÝ VÝROBEK JE DO MAXIMÁLNÍHO ROZSAHU POVOLENÉHO PŘÍSLUŠNÝMI ZÁKONY SPOLU SE SVÝM HARDWAREM, SOFTWAREM A FIRMWAREM POSKYTOVÁN „TAK, JAK JE“ SE VŠEMI SVÝMI ZÁVADAMI A CHYBAMI A SPOLEČNOST EZVIZ NEPOSKYTUJE ŽÁDNÉ ZÁRUKY, VÝSLOVNĚ VYJÁDRĚNÉ ANI VYPLÝVAJÍCÍ, VČETNĚ, ALE NIKOLI VÝHRADNĚ, PRODEJNOSTI, USPOKOJIVÉ KVALITY, VHODNOSTI PRO URČITÝ ÚČEL A BEZ NEOPRÁVNĚNÉHO ZÁSAHU DO PRÁV TŘETÍ STRANY. V ŽÁDNÉM PŘÍPADĚ NEBUDE SPOLEČNOST EZVIZ, JEJÍ ŘEDITELÉ, MANAŽEŘI, ZAMĚSTNANCI ANI ZÁSTUPCI ZODPOVĚDNÍ ZA JAKÉKOLI ZVLÁŠTNÍ, NÁSLEDNÉ, NÁHODNÉ NEBO NEPŘÍMÉ ŠKODY, VČETNĚ, MIMO JINÉ, ŠKOD ZE ZTRÁTY OBCHODNÍHO ZISKU, PŘERUŠENÍ OBCHODNÍ ČINNOSTI NEBO ZE ZTRÁTY DAT NEBO DOKUMENTACE VE SPOJENÍ S POUŽÍVÁNÍM TOHOTO VÝROBKU, A TO ANI V PŘÍPADĚ, ŽE SPOLEČNOST EZVIZ BYLA NA MOŽNOST TAKOVÝCHTO ŠKOD UPOZORNĚNA. DO MAXIMÁLNÍHO ROZSAHU POVOLENÉHO PŘÍSLUŠNÝMI ZÁKONY NEBUDE V ŽÁDNÉM PŘÍPADĚ CELKOVÁ ODPOVĚDNOST SPOLEČNOSTI EZVIZ PŘESAHOVAT PŮVODNÍ KUPNÍ CENU PRODUKTU.

SPOLEČNOST EZVIZ NENESE ŽÁDNOU ODPOVĚDNOST ZA ZRANĚNÍ OSOB ANI ŠKODY NA MAJETKU, KTERÉ VZNIKLY NÁSLEDKEM VÝPADKU POUŽÍVÁNÍ PRODUKTU NEBO UKONČENÍ SLUŽEB ZPŮSOBENÝMI: A) NESPRÁVNOU INSTALACÍ NEBO JINÝM NEŽ POŽADOVANÝM POUŽÍVÁNÍM; B) OCHRANOU NÁRODNÍCH ZÁJMŮ NEBO VEŘEJNÉHO ZÁJMU; C) VYŠŠÍ MOCÍ; D) VÁMI NEBO TŘETÍ STRANOU VČETNĚ, ALE NIKOLI VÝHRADNĚ, V DŮSLEDKU POUŽÍVÁNÍ MIMO JINÉ PRODUKTŮ, SOFTWARE A APLIKACÍ TŘETÍ STRANY.

POUŽÍVÁNÍ VÝROBKŮ S PŘÍSTUPEM NA INTERNET JE ZCELA NA VAŠE VLASTNÍ RIZIKO. SPOLEČNOST EZVIZ NENESE ŽÁDNOU ZODPOVĚDNOST ZA NEOBVYKLÉ FUNKOVÁNÍ, ÚNIK OSOBNÍCH ÚDAJŮ ANI JINÉ ŠKODY VYPLÝVAJÍCÍ Z KYBERÚTOKU, ÚTOKU HACKERŮ, NAPADENÍ VIRY NEBO JINÝCH BEZPEČNOSTNÍCH RIZIK INTERNETU. SPOLEČNOST EZVIZ VŠAK V PŘÍPADĚ POTŘEBY POSKYTNE OKAMŽITOU TECHNICKOU PODPORU. ZÁKONY TÝKAJÍCÍ SE SLEDOVÁNÍ A ZÁKONY TÝKAJÍCÍ SE OCHRANY ÚDAJŮ SE LIŠÍ DLE JURISDIKCE. PŘED POUŽÍVÁNÍM TOHOTO VÝROBKU SI PŘEČTĚTE VŠECHNY PŘÍSLUŠNÉ ZÁKONY VAŠÍ JURISDIKCE, ABYSTE ZAJISTILI, ŽE POUŽÍVÁNÍ JE V SOULADU S PŘÍSLUŠNÝMI ZÁKONY. SPOLEČNOST EZVIZ NEPONESE ŽÁDNOU ZODPOVĚDNOST V PŘÍPADĚ, ŽE SE TENTO VÝROBEK POUŽÍVÁ K NELEGÁLNÍM ÚČELŮM.

V PŘÍPADĚ JAKÉHOKOLI ROZPORU MEZI VÝŠE UVEDENÝM A PŘÍSLUŠNÝMI ZÁKONY PLATÍ DRUHÉ ZMÍNĚNÉ.

Obsah

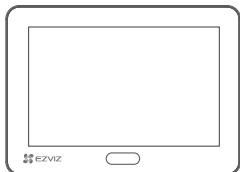
Pozor	1
Obsah balení	1
Přehled	2
1. Kamera.....	2
2. Panel.....	2
3. Montážní základna	3
Instalace	4
Získání aplikace EZVIZ	4
Instalace	4
1. Vložení karty microSD™ (volitelné).....	4
2. Nainstalujte kukátko	5
Zapnout	10
Přidání do aplikace EZVIZ	11
Údržba	12
1. Nabíjení panelu	12
2. Obnovení továrního nastavení	12
Zobrazení zařízení	13
EZVIZ Connect	15
1. Používání asistentky Amazon Alexa.....	15
2. Použití Google Assistant	16
Iniciativa ohledně používání videoproduktů	17
Příloha	18
1. Dobíjecí lithium-iontová baterie.....	18
2. Bezpečné vyjmutí a výměna baterie.....	18

Pozor

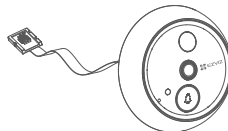


- Nevystavujte kameru nepříznivým prostředím, například vysokým teplotám, vlhkosti, slané tříšti nebo dešti, protože by mohlo dojít k jejímu poškození.
- Netlačte na snímač nebo čočku kamery, mohlo by dojít k poškození zařízení.
- Netahněte silně za kabel kamery a chráňte se před pořezáním kabelem. Záruka se nevztahuje na poškození vodiče způsobené nesprávným použitím.

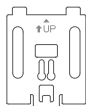
Obsah balení



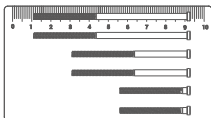
Panel (x1)



Kamera (x1)



Montážní základna (x1)



Šrouby (x6)



Napájecí kabel (x1)



Zákonné informace (x2)



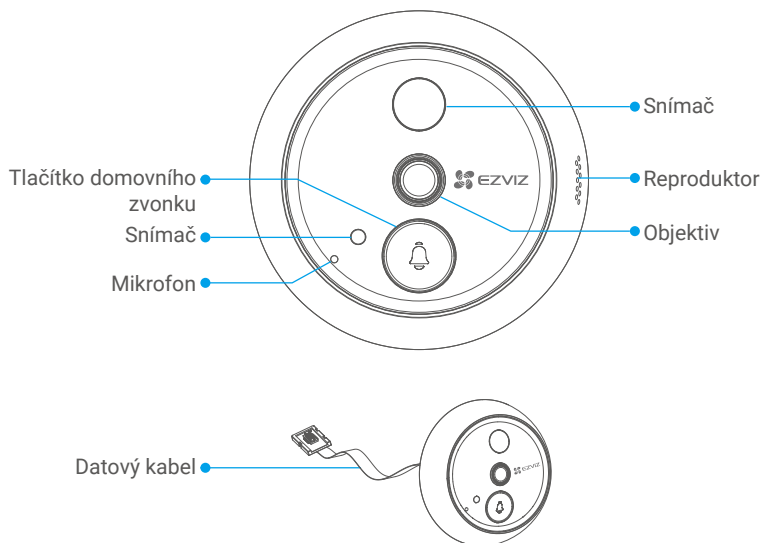
Stručná příručka (x1)



Samolepka pro monitorování videa/
zvuku (x1)

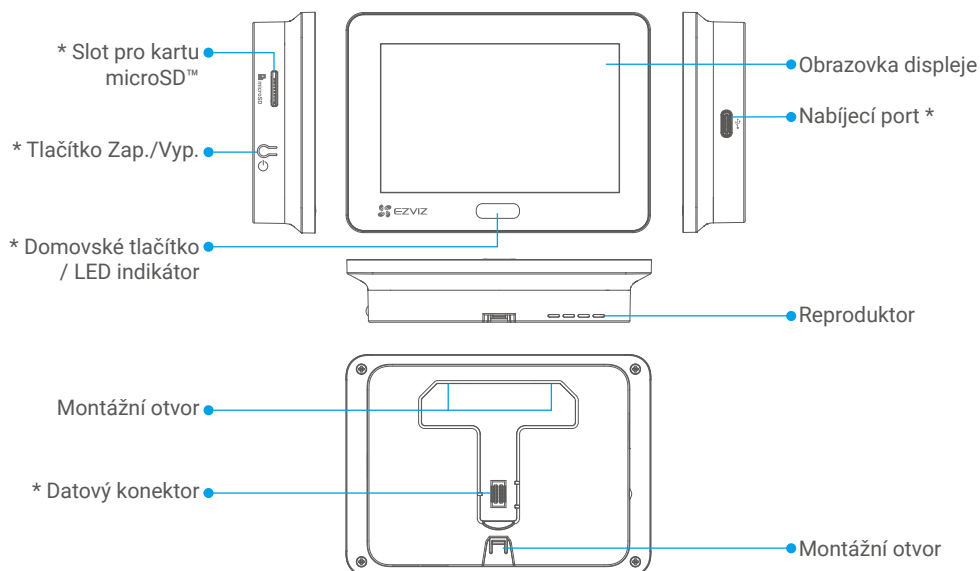
Přehled

1. Kamera



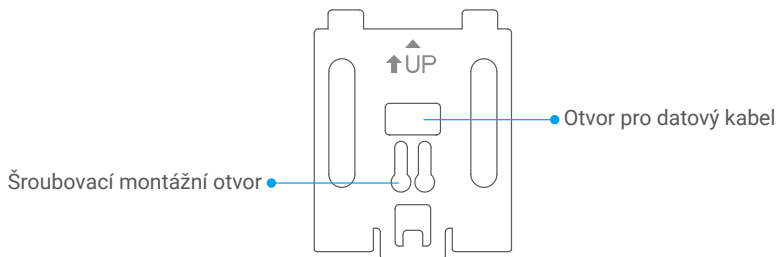
i Nezakrývejte senzory a objektiv.

2. Panel



Název	Popis
Slot pro kartu microSD™	Vložte microSD™ kartu (zakoupenou samostatně) do slotu pro kartu. Než začnete kartu používat, inicializujte ji v aplikaci EZVIZ. Doporučená kompatibilita: Třída 10, maximální kapacita 512 GB.
Tlačítko Zap./Vyp.	<ul style="list-style-type: none"> • Zapnutí/vypnutí: Stiskněte a podržte po dobu 3 sekund pro zapnutí nebo vypnutí kukátka. • Zapnout/vypnout živý náhled: Když je kukátko zapnuté, stiskněte jednou pro zapnutí nebo vypnutí živého náhledu. • Potvrzení operace: Když ovládáte na panelovém displeji, tlačítko lze použít k potvrzení.
Domovské tlačítko	<ul style="list-style-type: none"> • Zapnout/vypnout živý náhled: Když je kukátko zapnuté, stiskněte jednou pro zapnutí nebo vypnutí živého náhledu. • Reset: Stiskněte a podržte po dobu 3 sekund pro restartování zařízení a obnovení továrního nastavení. • Potvrzení operace: Když ovládáte na panelovém displeji, tlačítko lze použít k potvrzení.
Indikátor LED	Když je stisknuto tlačítko zvonku na kameře nebo když kamera detekuje někoho před dveřmi, indikátor se rozsvítí.
Nabíjecí port	Připojte jej k elektrické zásuvce pomocí napájecího adaptéru (DC5V 2,5A, zakoupit samostatně) pro nabíjení panelu.
Datový konektor	Připojte se k datovému kabelu kamery.

3. Montážní základna



Instalace

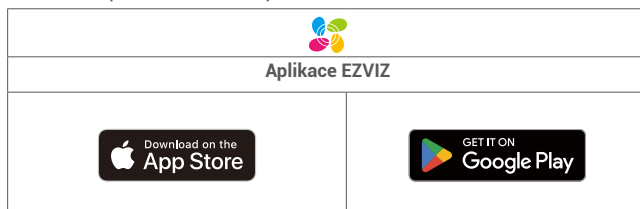
Postupujte podle pokynů k nastavení kukátka:

1. Pořiďte si aplikaci EZVIZ a přihlaste se v aplikaci EZVIZ ke svému účtu.
2. Nainstalujte svůj kukátko.
3. Zapněte kukátko.
4. Přidejte kukátko ke svému účtu EZVIZ.

Získání aplikace EZVIZ

- i** Před stažením aplikace:
- Pokud je aplikace již nainstalována, ověřte, zda se jedná o nejnovější verzi, kontrolou aktualizací ve vašem obchodě s aplikacemi.
 - Pokud aplikace není nainstalována, postupujte podle níže uvedených kroků k jejímu stažení.

1. Připojte mobilní telefon k síti Wi-Fi (doporučeno).
2. Stáhněte si aplikaci EZVIZ vyhledáním "EZVIZ" v App Store nebo Google Play™.
3. Zaregistrujte si účet EZVIZ a přihlaste se do aplikace.

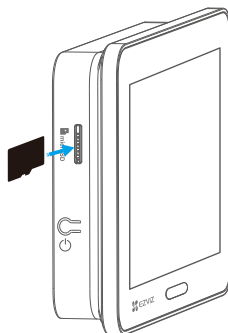


Instalace

- i** Doporučuje se plně nabít panel před prvním použitím. Viz část "**Nabíjení panelu**".

1. Vložení karty microSD™ (volitelné)

1. Vložte microSD™ kartu (zakoupenou samostatně) do slotu pro kartu.






- i** Kartu microSD™ byste měli po vložení a před jejím použitím inicializovat v aplikaci EZVIZ.

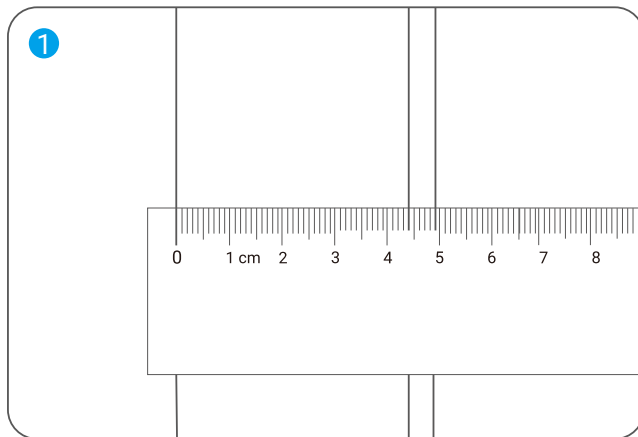
2. V aplikaci EZVIZ zkontrolujte stav karty microSD™ - v okně Nastavení zařízení klepněte na možnost Seznam nahrávek.
3. Pokud stav karty microSD™ ukazuje „Neinicializováno“, klepnutím ji inicializujte. Stav se poté změní na Používá se, což umožní ukládání videí.

2. Nainstalujte kukátko

Pokud již máte kukátko, instalujte toto zařízení na stejné místo. V opačném případě vyvrtejte otvor o průměru přibližně 14 mm (ne více než 50 mm) ve vzdálenosti přibližně 145 cm od země, aby měla kamera dobrý záběr.

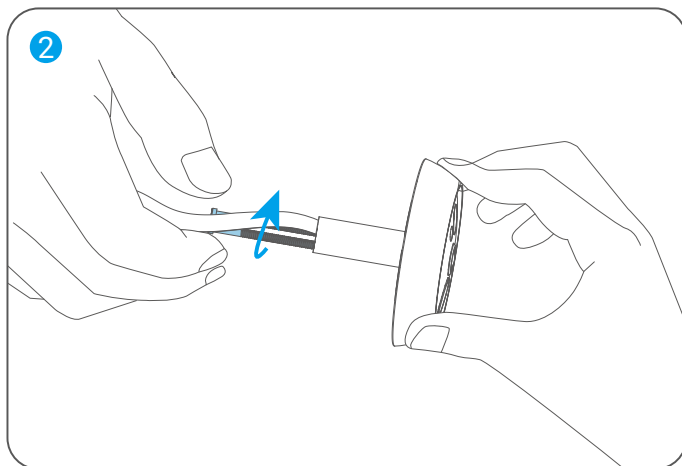
1. Změřte tloušťku dveří a vyberte vhodné šrouby. Poté vyvrtejte otvor do dveří.

Tloušťka	Šroub
35 mm až 60 mm	
60 mm až 85 mm	
85 mm až 105 mm	

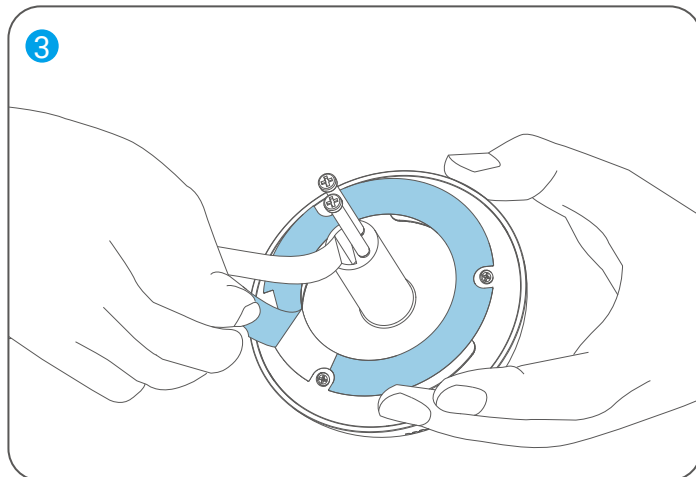


2. Zašroubujte šrouby do zadní části kamery, aniž byste je utahovali.

i Stačí to opravit, není potřeba utahovat.

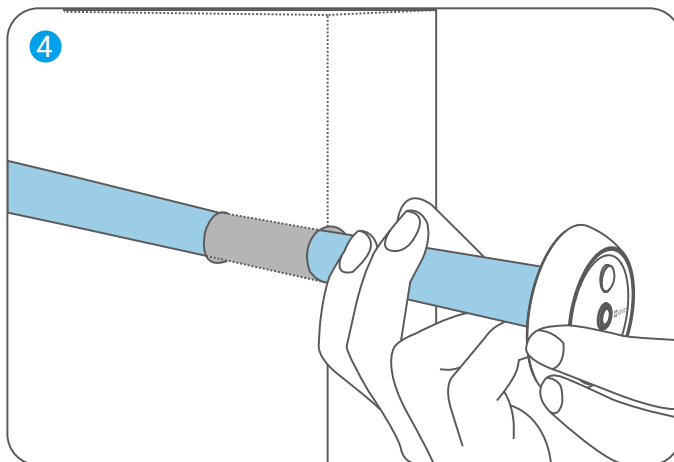


3. Odtrhněte krycí papír.

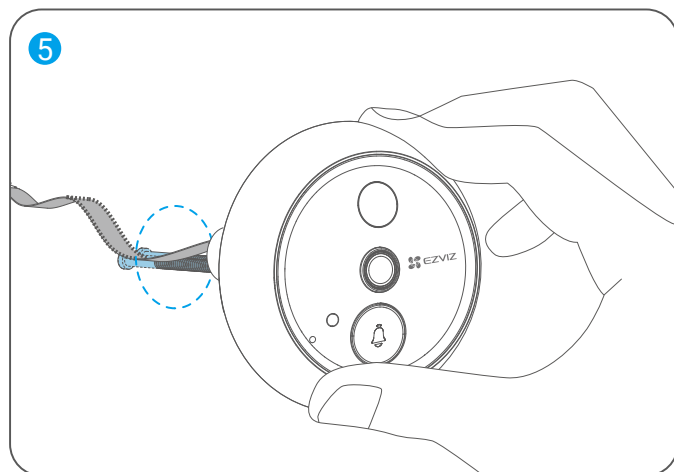


4. Prostrčte šrouby a drát skrz otvor ve dveřích.

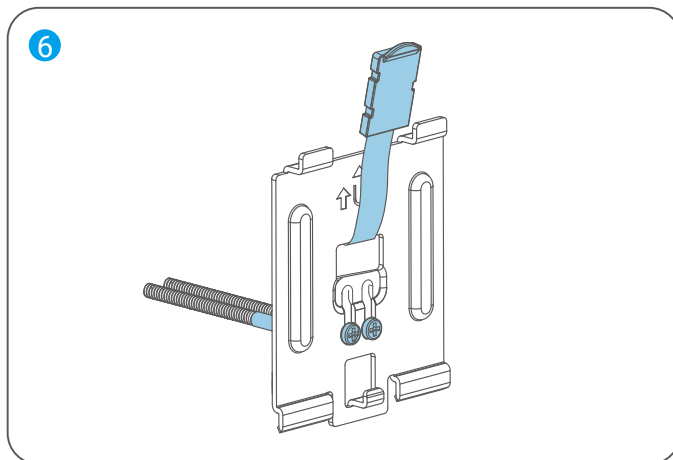
i Zabalte je do papírové trubice pro snadnější vložení.



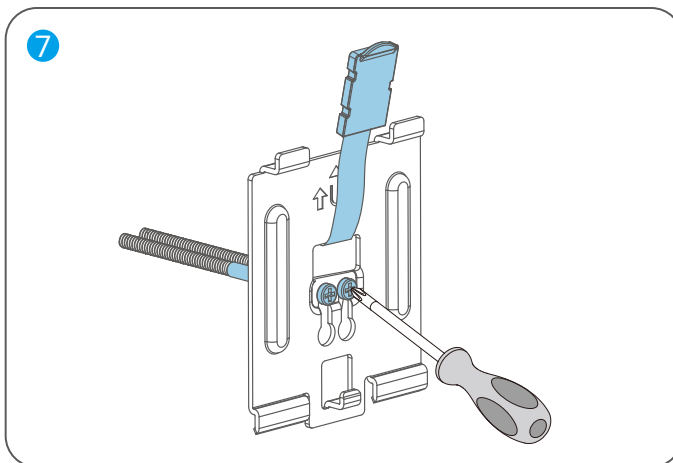
5. Upravte polohu kamery tak, aby tlačítko zvonku bylo umístěno na spodní straně, a jemně ji přitlačte ke dveřím.



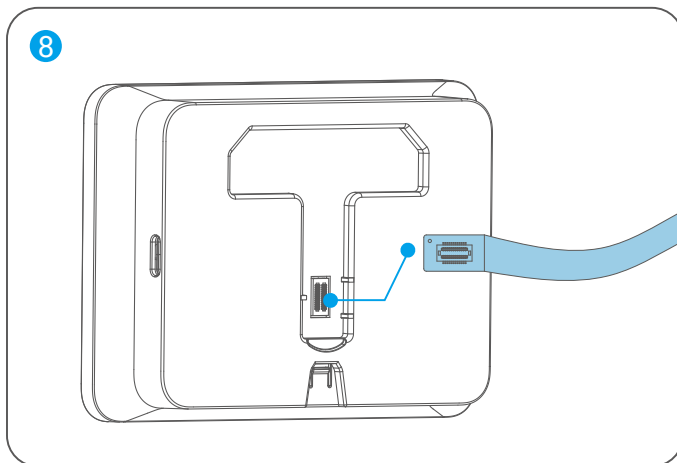
6. Vyměňte montážní základnu a protáhněte šrouby a datový kabel kamery montážními otvory základny.



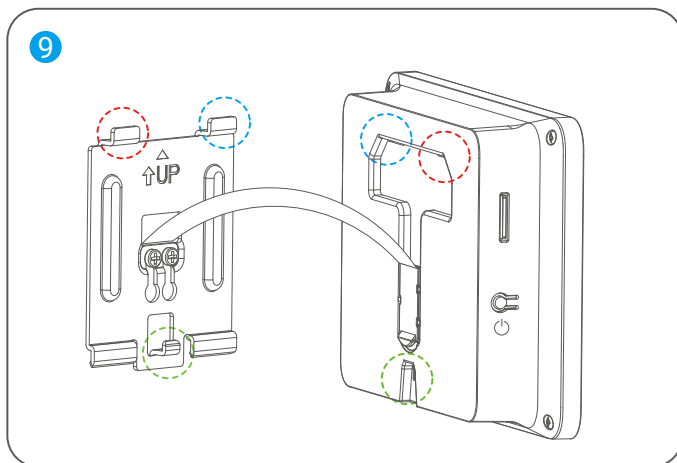
7. Upravte polohu základny tak, aby šipka na základně směřovala nahoru, poté utáhněte šrouby.



8. Připojte datový kabel kamery k datovému rozhraní na zadní straně panelu.



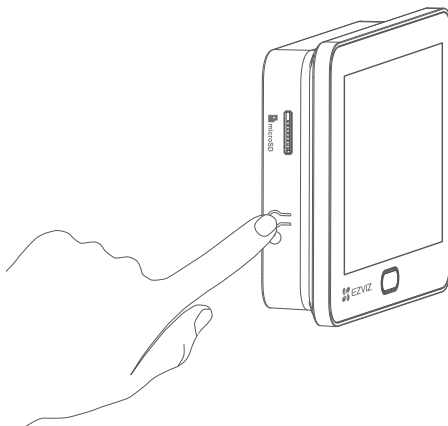
9. Zarovnejte základnu s montážními otvory panelu a posuňte panel dolů, dokud neuslyšíte cvaknutí, což znamená, že panel je bezpečně usazen na montážní základně.



10. Po instalaci odstraňte všechny ochranné fólie z objektivu kamery a panelu.

Zapnout

1. Stiskněte a podržte tlačítko Zapnout/Vypnout po dobu 3 sekund pro zapnutí panelu.

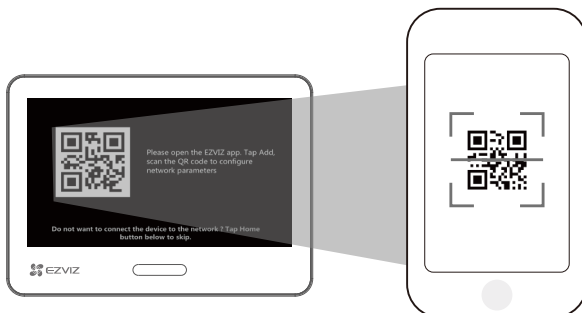


2. Stiskněte tlačítko Domů pro přepínání mezi jazyky. Poté stiskněte tlačítko Zapnout/Vypnout na panelu pro potvrzení.



Přidání do aplikace EZVIZ

1. Na svém smartphonu se přihlaste ke svému účtu EZVIZ, na domovské obrazovce klepněte na "+" v pravém horním rohu a přejděte na stránku Skenovat QR kód.
2. Naskenujte kód QR na obrazovce panelu.

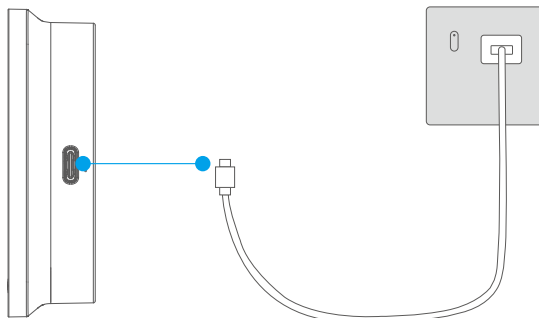


3. Postupujte podle průvodce v aplikaci, abyste dokončili konfiguraci Wi-Fi a přidali panel do svého účtu EZVIZ.

i Pokud se vám nepodařilo získat QR kód nebo chcete znovu nakonfigurovat Wi-Fi, stiskněte a podržte tlačítko domů po dobu 3 sekund, abyste provedli reset a zopakovali výše uvedené kroky.

1. Nabíjení panelu

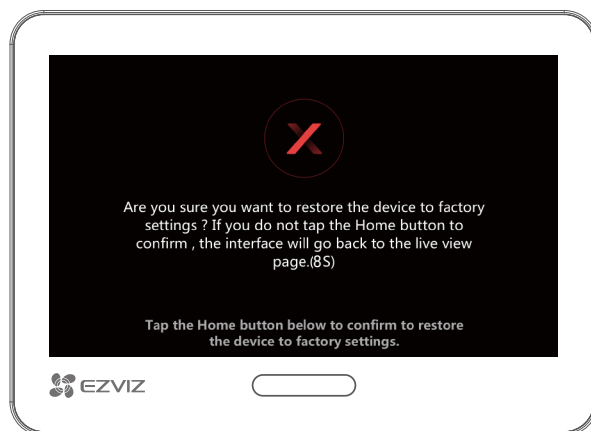
Pokud je panel bez baterie, připojte jej k elektrické zásuvce pomocí napájecího adaptéru (DC5V 2,5A, zakoupit samostatně).



- Nepoužívejte nabíjení panelu, pokud teplota prostředí přesahuje 45 °C nebo klesne pod 0 °C.
- Před nabíjením panelu pomocí napájecího adaptéru sejměte panel z montážní základny.
- Při nabíjení se panel automaticky zapne.
- Pro odpojení od napájení odpojte napájecí konektor z panelu.

2. Obnovení továrního nastavení

Stiskněte a podržte tlačítko domů po dobu 3 sekund, dokud zařízení nevydá zvukový signál a na obrazovce se nezobrazí následující stránka. Poté stiskněte tlačítko Domů jednou pro potvrzení před skončením 8sekundového odpočítávání.



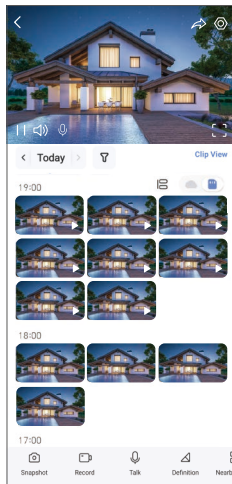
Pozor! Všechna nastavení budou obnovena na tovární nastavení.

Zobrazení zařízení

1. Živé zobrazení

i Stránka aplikace se může změnit kvůli aktualizaci verze.

Spusťte aplikaci EZVIZ, klepněte na kartu zařízení tohoto kukátka a přejděte na stránku zařízení. Poté klepněte na tlačítko Živý náhled, abyste přešli na stránku živého náhledu, kde můžete sledovat a poslouchat živý přenos, pořizovat snímky, nahrávat videa a podle potřeby zvolit rozlišení videa.



i Přejetím přes obrazovku doleva nebo doprava zobrazíte více ikon.

Ikona	Popis
	Sdílet. Sdílejte své zařízení s kýmkoli chcete.
	Nastavení. Zobrazení nebo změna nastavení zařízení.
	Zobrazení v celé obrazovce. Klepnutím si můžete užít zobrazení v celé obrazovce ve vašem zorném poli.
	Snímek. Pořízení snímku.
	Záznam. Ruční spuštění a zastavení nahrávání.
	Mluvit. Klepnutím promluve s lidmi před kamerou.
	Rozlišení. Klepněte pro výběr rozlišení videa.
	Blízké zařízení. Klepnutím vyberte dostupná blízká zařízení pro živé zobrazení na více obrazovkách.
	PIP (Obraz v obraze). Klepnutím sledujte video přes ostatní aplikace.
	Tip. Klepnutím zobrazíte více informací o zařízení.
	Přeuspořádat. Přeuspořádejte pořadí všech funkcí výše.

2. Nastavení

Na stránce nastavení můžete nastavit parametry zařízení.

Parametr	Popis
Název	Zde lze zobrazit nebo klepnutím upravit název zařízení.
Baterie	Zde můžete vidět zbývající kapacitu baterie a zvolit pracovní režim vašeho zařízení.
Inteligentní detekce	Můžete povolit/zakázat detekci lidského tvaru pro vaše zařízení.
Upozornění na zprávy	Můžete spravovat zprávy zařízení a oznámení aplikace EZVIZ.
Nastavení zvuku	Můžete nastavit příslušné parametry zvuku pro své zařízení.
Nastavení obrazu	Můžete nastavit příslušné parametry obrazu pro své zařízení.
Nastavení obrazovky	Zde můžete nastavit jas obrazovky, čas automatického probuzení a čas automatického uzamčení obrazovky.
Nastavení světla	Můžete nastavit příslušné parametry světla pro své zařízení.
Seznam záznamů	Zde můžete zobrazit stav karty microSD™.
Odpověď návštěvníka	Můžete povolit automatickou odpověď a přidat hlasovou odpověď. Pokud někdo stiskne tlačítko zvonku a nikdo neodpoví během přednastavené doby, bude automaticky odeslána hlasová odpověď.
Nastavení soukromí	Můžete zašifrovat svá videa šifrovacím heslem a přizpůsobit si svůj soukromý prostor.
Nastavení sítě	Můžete si prohlédnout stav připojení.
Informace o zařízení	Zde můžete zobrazit informace o zařízení, včetně uživatelské příručky.
EZVIZ Cloud	Můžete si předplatit a spravovat cloudové úložiště.
Sdílet zařízení	Můžete zařízení nasdílet pro jiného člena rodiny nebo hosta.
Odstranit zařízení	Klepnutím odstraníte zařízení z aplikace EZVIZ.

1. Používání asistentky Amazon Alexa

Tyto pokyny vám umožní ovládat zařízení EZVIZ pomocí asistentky Amazon Alexa. Setkáte-li se během postupu s jakýmkoli problémem, přečtěte si část Řešení potíží.

Než začnete, ujistěte se, že:

1. Zařízení EZVIZ jsou připojena k aplikaci EZVIZ.
2. V aplikaci EZVIZ je na stránce Nastavení zařízení vypnuta možnost „Šifrování videa“ a zapnuta možnost „Zvuk“.
3. Máte zařízení s podporou asistentky Alexa (tj. Echo Spot, Echo-Show, All-new Echo-Show, Fire TV (všechny generace), Fire TV stick (pouze druhá generace) nebo chytré televizory edice Fire TV Edition).
4. Aplikace Amazon Alexa je již nainstalovaná na vašem chytrém zařízení a máte vytvořený účet.

Ovládání zařízení EZVIZ pomocí asistentky Amazon Alexa:

1. Otevřete aplikaci Alexa a z nabídky vyberte „Dovednosti a hry“.
2. Na obrazovce „Dovednosti a hry“ vyhledejte text „EZVIZ“ a naleznete dovednosti „EZVIZ“.
3. Vyberte dovednost zařízení EZVIZ a poté klepněte na možnost POVOLIT POUŽITÍ.
4. Zadejte své uživatelské jméno a heslo EZVIZ a klepněte na možnost Přihlásit se.
5. Klepnutím na tlačítko Autorizovat povolte asistentce Alexa přístup k vašemu účtu EZVIZ tak, aby mohla ovládat vaše zařízení EZVIZ.
6. Zobrazí se zpráva „Aplikace EZVIZ byla úspěšně propojena“. Poté klepnutím na možnost ZJISTIT ZAŘÍZENÍ povolte asistentce Alexa zjistit všechna zařízení EZVIZ.
7. Přejděte zpět do nabídky aplikace Alexa a vyberte možnost „Zařízení“. Mezi zařízeními se zobrazí všechna vaše zařízení EZVIZ.

Hlasový příkaz

Zjistěte nové chytré zařízení pomocí nabídky „Chytrá domácnost“ v aplikaci Alexa nebo pomocí funkce ovládání asistentky Alexa hlasem.

Jakmile zařízení najdete, můžete jej ovládat svým hlasem. Říkejte asistentce Alexa jednoduché příkazy.

Řešení potíží

Co mám dělat, když asistentka Alexa nezjistí moje zařízení?

Zkontrolujte, zda nemáte nějaké problémy s připojením k internetu.

Zkuste restartovat chytré zařízení a znovu jej objevit v aplikaci Alexa.

Proč je stav zařízení v aplikaci Alexa „Offline“?

Vaše zařízení mohlo být odpojeno od sítě. Restartujte chytré zařízení a znovu jej v aplikaci Alexa zjistěte.

Zkontrolujte, zda je router připojen k internetu, a zkuste to znovu.

 Podrobnosti o zemích, kde je asistent Amazon Alexa k dispozici, najdete na oficiálních stránkách Amazon Alexa.

2. Použití Google Assistant

Díky asistentovi Google Assistant můžete aktivovat své zařízení EZVIZ a živě jej sledovat pomocí hlasových příkazů asistenta Google Assistant.

Potřebujete následující zařízení a aplikace:

1. Funkční aplikaci EZVIZ.
2. V aplikaci EZVIZ je na stránce Nastavení zařízení vypnuta možnost „Šifrování videa“ a zapnuta možnost „Zvuk“.
3. Televizor s připojeným funkčním zařízením Chromecast.
4. Aplikaci Google Assistant v telefonu.

Začněte postupováním podle níže uvedených kroků:

1. Nastavte zařízení EZVIZ a ujistěte se, že v aplikaci funguje správně.
2. Stáhněte si aplikaci Google Home z obchodu App Store nebo Google Play™ a přihlaste se ke svému účtu Google.
3. Na obrazovce Moje domácnost klepněte v levém horním rohu na tlačítko „+“ a ze seznamu nabídek vyberte možnost „Nastavit zařízení“, abyste zobrazili okno nastavení.
4. Klepnutím na možnost „Funguje s Google“ a vyhledáním textu „EZVIZ“ naleznete dovednosti „EZVIZ“.
5. Zadejte své uživatelské jméno a heslo EZVIZ a klepněte na možnost Přihlásit se.
6. Klepnutím na tlačítko Autorizovat povolte asistentovi Google přístup k vašemu účtu EZVIZ tak, aby mohl ovládat vaše zařízení EZVIZ.
7. Klepněte na možnost Návrat do aplikace.
8. Postupujte podle výše uvedených kroků a dokončete autorizaci. Po dokončení synchronizace bude služba EZVIZ uvedena v seznamu služeb. Chcete-li zobrazit seznam kompatibilních zařízení v účtu EZVIZ, klepněte na ikonu služby EZVIZ.
9. Nyní zkuste nějaké příkazy. Používejte název kamery, který jste vytvořili při nastavení systému.

Uživatelé mohou spravovat zařízení jako jednu entitu nebo ve skupině. Přidání zařízení do místnosti umožňuje uživatelům ovládat skupinu zařízení současně jedním příkazem.

Další informace viz odkaz:

<https://support.google.com/googlehome/answer/7029485?co=GENIE.Platform%3DAndroid&hl=en>

 Další informace o zařízení naleznete na webu www.ezviz.com/eu.

Iniciativa ohledně používání videoproduktů

Vážení uživatelé EZVIZ,

Technologie ovlivňuje každý aspekt našeho života. Jako technologicky zaměřená společnost se stále více uvědomujeme úlohu, kterou technologie hraje při zvyšování efektivity a kvality našeho života. Zároveň jsme si vědomi potenciálního škodlivého dopadu jeho nesprávného použití. Například video produkty mohou zaznamenávat skutečné, kompletní a jasné obrazy, a proto mají velkou hodnotu při zobrazování faktů. Neoprávněná distribuce, používání a zpracování videoznamů však může vést k porušení soukromí, legitimních práv a zájmů jiných osob.

Společnost EZVIZ se zavazuje inovovat technologie pro dobro a tímto vážně prosazuje, aby každý uživatel používal videoprodukty řádně a zodpovědně, a tak kolektivně vytvářel pozitivní prostředí, kde všechny související praktiky a používání vyhovují příslušným zákonům a předpisům, respektuje zájmy a práva jednotlivců a podporuje společenskou morálku.

Zde jsou iniciativy EZVIZ, na které bychom rádi vzdali vaši pozornost:

1. Každá osoba má přiměřené očekávání soukromí a použití videoproduktů nesmí být v rozporu s tímto přiměřeným očekáváním. Proto by mělo být zobrazeno varování, které objasňuje dohledový rozsah, v přiměřený a účinný způsob, při instalaci video produktů na veřejných místech. Pro nevěřejné prostory budou práva a zájmy zúčastněných osob pečlivě posouzeny, včetně, ale nejen toho, že se videoprodukty budou instalovat pouze po získání souhlasu zainteresovaných stran a nebudou se instalovat videoprodukty s vysokou neviditelností bez vědomí ostatních.
2. Videoprodukty objektivně zaznamenávají záběry skutečných činností v určitém čase a prostoru. Uživatelé by měli rozumně identifikovat osoby a práva zapojená do tohoto rozsahu předem, aby se vyhnuli jakémukoli porušení portrétu, soukromí nebo jiných právních práv ostatních, zatímco se chrání pomocí video produktů. Pokud zvolíte funkci záznamu zvuku, zachytí kamera zejména zvuky v rámci sledovaného rozsahu, včetně konverzací. Důrazně doporučujeme provedení komplexního posouzení potenciálních zdrojů zvuku v monitorovaném rozsahu, abyste plně porozuměli nutnosti a rozumnosti před zapnutím funkce nahrávání zvuku.
3. Video produkty používané budou pravidelně generovat zvuková nebo vizuální data z reálných scén - možná včetně biometrických informací, jako jsou obličejové obrazy - na základě uživatelova výběru produktových funkcí. Taková data lze použít nebo zpracovat k využití. Video produkty jsou pouze technologické nástroje, které nedokáží lidsky uplatňovat právní a morální normy k řízení zákonného a správného použití dat. Je to způsoby a účely lidí, kteří ovládají a využívají generovaná data, co dělá rozdíl. Proto správci dat nesmí pouze přísně dodržovat platné zákony a předpisy, ale také plně respektovat nezávazná pravidla včetně mezinárodních dohod, morálních standardů, kulturních norm, veřejného pořádku a místních zvyklostí. Dále bychom měli vždy dávat přednost ochraně soukromí a právům na portrét a dalším rozumným zájmům.
4. Videodata nepřetržitě generovaná videoprodukty nesou v sobě práva, hodnoty a další požadavky různých zúčastněných stran. Je tedy extrémně důležité zajistit bezpečnost dat a chránit výrobky před zlomyslnými intruzemi. Každý uživatel a správce dat musí podniknout veškerá rozumná a nezbytná opatření k maximalizaci bezpečnosti produktu a dat, zabránění úniku dat, nevhodnému zveřejnění nebo zneužití, včetně, ale neomezeně, nastavení kontrol přístupu, výběru vhodného síťového prostředí, kde jsou propojeny video produkty, a zařízení a neustálé optimalizace síťové bezpečnosti.
5. Videoprodukty významně přispěly ke zvýšení bezpečnosti naší společnosti a věříme, že budou i nadále hrát pozitivní roli v různých aspektech našeho každodenního života. Jákýkoli pokus zneužít tyto produkty k porušení lidských práv nebo k zapojení do nezákonných aktivit odporuje samé podstatě hodnot v technologické inovaci a vývoji produktů. Každý uživatel je vyzván k tomu, aby si vytvořil vlastní metody a pravidla hodnocení a sledování používání videoproduktů tak, aby bylo zajištěno, že tyto produkty budou vždy používány správně, přemýšlivě a s dobrou vůlí.

1. Dobíjecí lithium-iontová baterie

Typ baterie zařízení: Přenosná baterie.

Model baterie: H765965P

Jmenovité napětí: 3,8 V DC

Jmenovitá kapacita: 4600 mAh

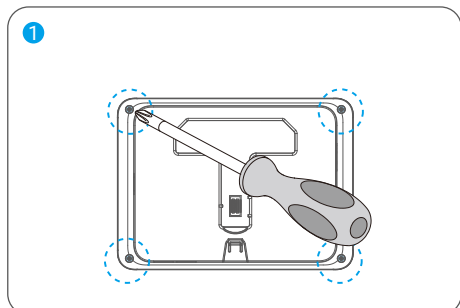
Výrobce baterií: Phenix New Energy (Huizhou) Co., Ltd.

Chemické složení	Chemická formule	Č. č.	Váha (%)
Oxid kobaltu lithného	LiCoO ₂	12190-79-3	47,29 %
Nanotrubičky	CNT	1333-86-4	0,46 %
Polyvinylidenfluorid	PVDF	24937-79-9	0,52 %
Hliníková fólie	AL	7429-90-5	5,01 %
Měděná fólie	Cu	7440-50-8	7,35 %
Grafit	C	7782-42-5	25,01 %
Super P	S-P	7782-42-5	0,24 %
Styren-butadienový kaučuk	SBR	61789-96-6	0,95 %
Sodná sůl karboxymethylcelulózy	CMC	9000-11-7	0,40 %
Polypropylen	(C ₂ H ₄) _n	9002-88-4	0,30 %

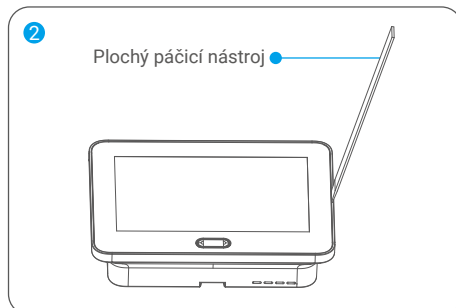
2. Bezpečné vyjmutí a výměna baterie

- Doporučuje se použít stejný model baterie (viz "**Dobíjecí lithium-iontová baterie**") nebo baterii se stejnými specifikacemi pro výměnu.
- Chcete-li nainstalovat novou baterii, opakujte kroky pro odstranění staré baterie v opačném pořadí.

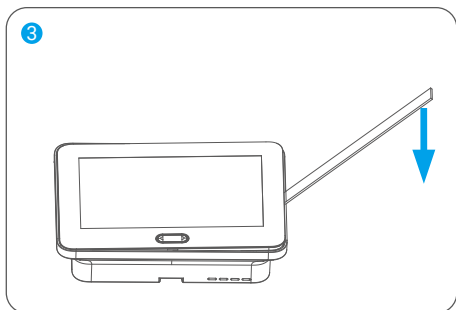
1. Odstraňte čtyři šrouby na zadní straně panelu.



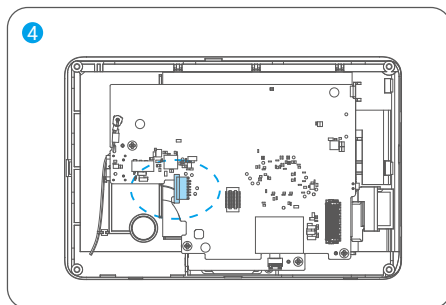
2. Vložte plochý páčicí nástroj do mezery mezi sklo obrazovky a kryt.



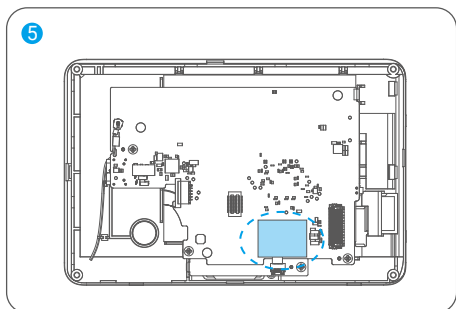
3. Stiskněte plochý páčicí nástroj dolů, abyste zvedli obrazovku a oddělili ji od zadního krytu.



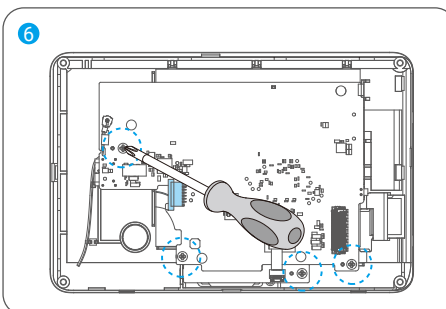
4. Odpojte bateriový konektor.



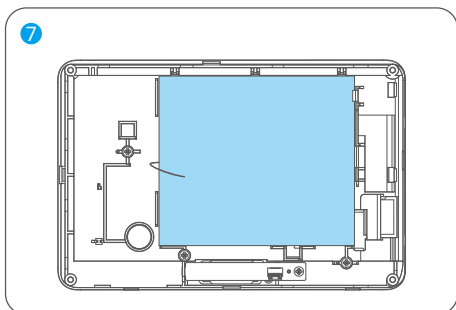
5. Sloupněte acetátovou látku.



6. Použijte šroubovák k odstranění těchto čtyř šroubů.



7. Odpojte všechny konektory a vyjměte desku plošných spojů (PCB).



8. Vložte plastový spudger z pravé strany do spodní části baterie a jemně ji zvedněte. Baterie je odstraněna.

